

Vid8 Servidor

Versão 8.13.0411

- Correção da conexão com o GME, quando placa VP-1616F com 32 canais;

Versão 8.12.0311

- Correção da conexão com o GME, quando configurado em modo DVR;

Versão 8.11.0311

- Correção dos canais 7 e 30 da placa VP-1624P, quando configurada para 32 canais;
- Correção da tecla de atalho F8, minimizando quando configurado em modo DVR;



Versão 8.10.0211

- Novo redirecionamento dos canais de vídeo conforme a seqüência dos cabos das placas VP-1612P e VP-1624P;

VP-1612P – 4 Canais			
1º Cabo		2º Cabo	
Cabo	Vid8		
1			
2	1		
3			
4	2		
5			
6	3		
7			
8	4		

VP-1612P – 8 Canais			
1º Cabo		2º Cabo	
Cabo	Vid8		
1	1		
2	2		
3	3		
4	4		
5	5		
6	6		
7	7		
8	8		

VP-1612P – 12 Canais			
1º Cabo		2º Cabo	
Cabo	Vid8	Cabo	Vid8
1	1	1	
2	2	2	9
3	3	3	
4	4	4	10
5	5	5	
6	6	6	11
7	7	7	
8	8	8	12

VP-1612P – 16 Canais			
1º Cabo		2º Cabo	
Cabo	Vid8	Cabo	Vid8
1	1	1	9
2	2	2	10
3	3	3	11
4	4	4	12
5	5	5	13
6	6	6	14
7	7	7	15
8	8	8	16



VP-1624P – 8 Canais			
1º Cabo		2º Cabo	
Cabo	Vid8		
1	1		
2	2		
3	3		
4	4		
5	5		
6	6		
7	7		
8	8		

VP-1624P – 16 Canais			
1º Cabo		2º Cabo	
Cabo	Vid8	Cabo	Vid8
1	1	1	9
2	2	2	10
3	3	3	11
4	4	4	12
5	5	5	13
6	6	6	14
7	7	7	15
8	8	8	16

VP-1624P – 24 Canais			
1º Cabo		2º Cabo	
Cabo	Vid8	Cabo	Vid8
1	1	1	9
2	2	2	10
3	3	3	11
4	4	4	12
5	5	5	13
6	6	6	14
7	7	7	15
8	8	8	16

VP-1624P – 24 Canais			
3º Cabo		4º Cabo	
Cabo	Vid8		
1	17		
2	18		
3	19		
4	20		
5	21		
6	22		
7	23		
8	24		

VP-1624P – 32 Canais			
1º Cabo		2º Cabo	
Cabo	Vid8	Cabo	Vid8
1	1	1	9
2	2	2	10
3	3	3	11
4	4	4	12
5	5	5	13
6	6	6	14
7	7	7	15
8	8	8	16

VP-1624P – 32 Canais			
3º Cabo		4º Cabo	
Cabo	Vid8	Cabo	Vid8
1	17	1	25
2	18	2	26
3	19	3	27
4	20	4	28
5	21	5	29
6	22	6	30
7	23	7	31
8	24	8	32



Versão 8.00.0211

- Novas teclas de atalho:
F1 = painel de controle;
F2 = consultar log;
F3 = carregar visualizador;
F4 = ativar/desativar web;
F5 = troca de usuário;
F6 = carrega teclado virtual;
F7 = tela sobre (informação do sistema);
F8 = minimiza;
F9 = desliga sistema;
F12= troca de mosaico;

ALT+F4 = fecha janela ativa;

Teclas de atalho já existente:

ALT+1... 32 = seleciona câmera digital;
CTRL+1... 32 = seleciona câmera analógica;
D = liga/desliga seqüencial digital;
A = liga/desliga seqüencial analógico;

Teclas de atalho já existente para PTZ:

M+1... 32 = seleciona preset;
T = liga/desliga tour de preset;
P = liga/desliga pan;
+ = aumenta velocidade de movimento;
- = diminui velocidade de movimento;
Insert = zoom +;
Delete = zoom -;
Home = foco perto;
End = foco longe;
PageUp = fecha Iris;
PageDown = abre Iris;
Up = movimentação para cima;
Down = movimentação para baixo;
Left = movimentação para a esquerda;
Right = movimentação para a direita;

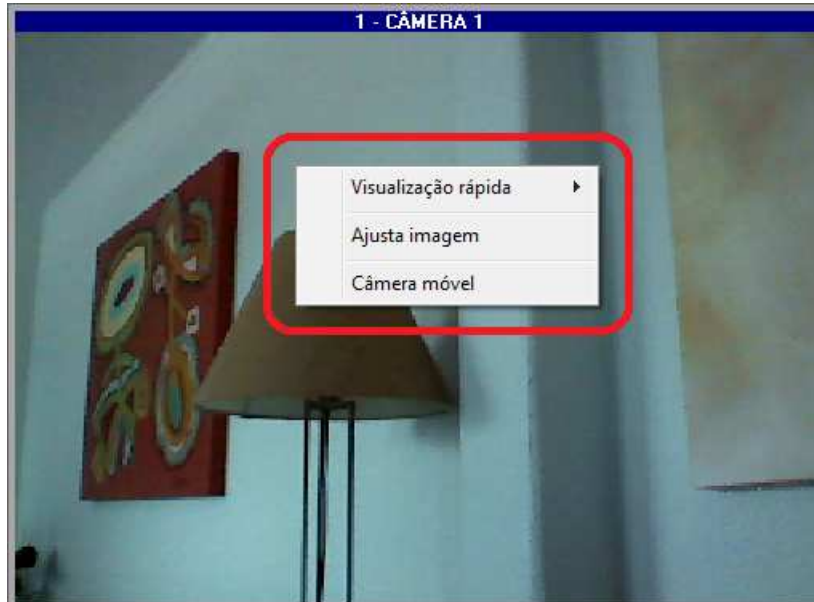


- Correção do botão ativar/desativar web, que em certas situações assumia status incorreto;
- Correção do ícone de gravação, ao ser mostrado a tela de falta de sinal de vídeo, o mesmo permanecia visível;



Versão 7.90.0111

- Novo menu de opções, ao clicar sobre a imagem com o botão direito do mouse.



- Novo recurso do sistema “Visualização rápida”, onde é possível consultar as últimas ocorrências de imagem (5, 10, 15, 30 minutos e 1 hora), sem a necessidade de abrir o Visualizador de imagem tradicional. A Visualização rápida tem os seguintes recursos: zoom, filtros, comandos de execução e rolagem da imagem, exporta imagem em arquivo formato JPG, exporta clipe de vídeo em arquivo formato AVI.





- Atualizada a tela de “Ajuste de imagem”.



- Novos indicadores visuais de gravação (ícone aparece sobre a imagem).
 - gravação normal (horário, manual);
 - gravação por detecção de movimento;
 - gravação por dispositivo de entrada (sensor);
- Alterado o indicador visual de falta de sinal de vídeo, que passa a mostrar uma tela ilustrando a falta do sinal (não interrompe o operador em outras funções e não emite aviso sonoro).

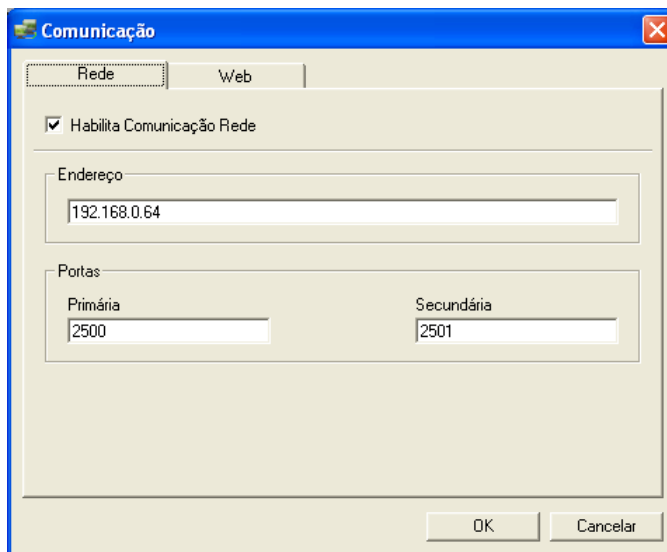


- Alterado todas as mensagens de alerta (pânico, input e erro), para mostrar apenas uma barra com o devido alerta (antes mostrava uma moldura piscando).
- Correção na conversão dos arquivos do sistema da versão anterior a 7.70 para 7.70 e posterior.
- Correção na tela de configuração da detecção de movimento, quando entrar na configuração e já existir 9 áreas criadas, o botão de adicionar estará desabilitado, evitando erro ao tentar adicionar mais uma área.



Versão 7.80.1210

- Novo protocolo e codec para transmissão de imagem para todas as placas compatíveis com o Servidor Vid8.
- Alterado o formato do endereço para chamada à página WEB, os formatos suportados são:
http://ip:porta
http://ip:porta/
http://ip:porta/vid8web
http://ip:porta/vid8web/
- Descontinuado o Vid8 Estação, sendo substituído pelo GME-LIGHT.
- Descontinuado a comunicação discada.
- Atualizada a tela de configuração de comunicação.



- Atualizada a tela de configuração das entradas.
- Atualizada a tela de configuração das câmeras-comunicação.
- Correção no perfil do ADMIN, por padrão entra desligado a opção de gravação.
- Correção do seqüencial digital.
- Correção dos ajustes de brilho, contraste, tonalidade e saturação da placa VP-1612P.
- Correção da legenda na configuração de permanência de preset.



Home Office

Informática e Segurança *Info*

- Correção ao desabilitar câmera com tarja indicadora de falta de sinal de vídeo.
- Correção da moldura que indica gravação, ao movimentar a câmera no mosaico.
- **Obs.: esta versão não é compatível com as versões anteriores da Estação e GME.**

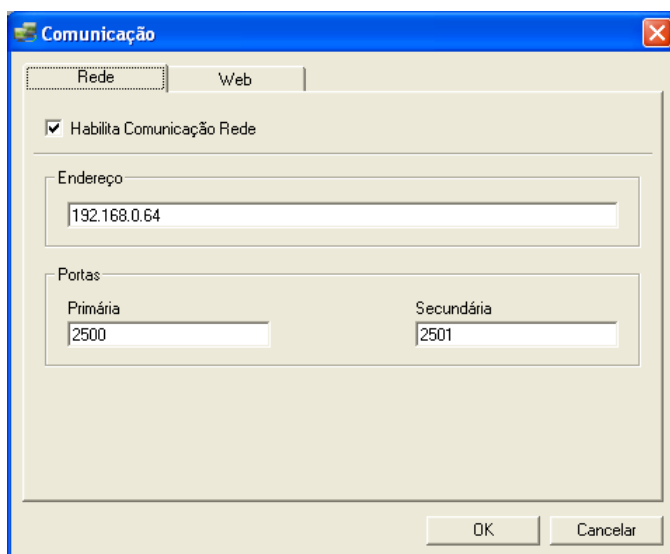
Visualizador 7.50.1110

- Atualizado o Visualizador, que ao entrar por padrão consulta a última hora gravada.

The screenshot displays the 'Visualizador' software interface. At the top, there is a 'Tipo da gravação' section with two radio buttons: 'Horário' (selected) and 'Sensor'. Below this is a 'Data' section showing a calendar for 'Novembro / 2010'. The 'Horário' section is highlighted with a red box and shows a time range from '15:56:25' to '16:56:25' with the word 'até' in between. Below the time range is a list of cameras labeled 'CÂMERA 1' through 'CÂMERA 11', each with an unchecked checkbox. At the bottom, there is a 'Comandos' section with two buttons: 'Sobre...' and 'Pesquisar'.

Versão 7.70.1110

- Novo protocolo e codec para transmissão de imagem.
- Descontinuado o Vid8 Estação, sendo substituído pelo GME-LIGHT.
- Descontinuado a comunicação discada.
- Atualizada a tela de configuração de comunicação.



- Atualizada a tela de configuração das entradas.
- Atualizada a tela de configuração das câmeras-comunicação.
- Correção no perfil do ADMIN, por padrão entra desligado a opção de gravação.
- Correção do seqüencial digital.
- Correção dos ajustes de brilho, contraste, tonalidade e saturação da placa VP-1612P.
- Correção da legenda na configuração de permanência de preset.
- Correção ao desabilitar câmera com tarja indicadora de falta de sinal de vídeo.
- **Obs.: esta versão não é compatível com as versões anteriores da Estação e GME.**



Visualizador 7.50.1110

- Atualizado o Visualizador, que ao entrar por padrão consulta a última hora gravada.

Tipo da gravação

Horário Sensor

Data

◀ Novembro / 2010 ▶

D	S	T	Q	Q	S	S
	1	2	3	4	5	6
7	8	9	10	11	12	13
14	15	16	17	18	19	20
21	22	23	24	25	26	27
28	29	30				

Horário

15:56:25 até 16:56:25

Câmeras

- CÂMERA 1
- CÂMERA 2
- CÂMERA 3
- CÂMERA 4
- CÂMERA 5
- CÂMERA 6
- CÂMERA 7
- CÂMERA 8
- CÂMERA 9
- CÂMERA 10
- CÂMERA 11

Comandos

Sobre... Pesquisar



Versão 7.63.1010

- Ajustes na digitalização de imagem da família de placas PLUS.

Estação 6.82.1010

- Alterações internas para suportar os ajustes feitos no Servidor.

Visualizador 7.41.1010

- Alterações internas para suportar os ajustes feitos no Servidor.

Versão 7.62.0610

- Ajustes na digitalização de imagem da placa VP-1612H.
- Correção ao gravar LOG, quando retirado o indicador de ausência de sinal de vídeo.
- Algumas correções internas.

Versão 7.61.0610

- Correção da instalação para a nova placa VP-1612H, para 16 canais 120 fps.
- Atualizações internas para as placas da linha PLUS.
- Atualização do Vidteste.

Versão 7.60.0510

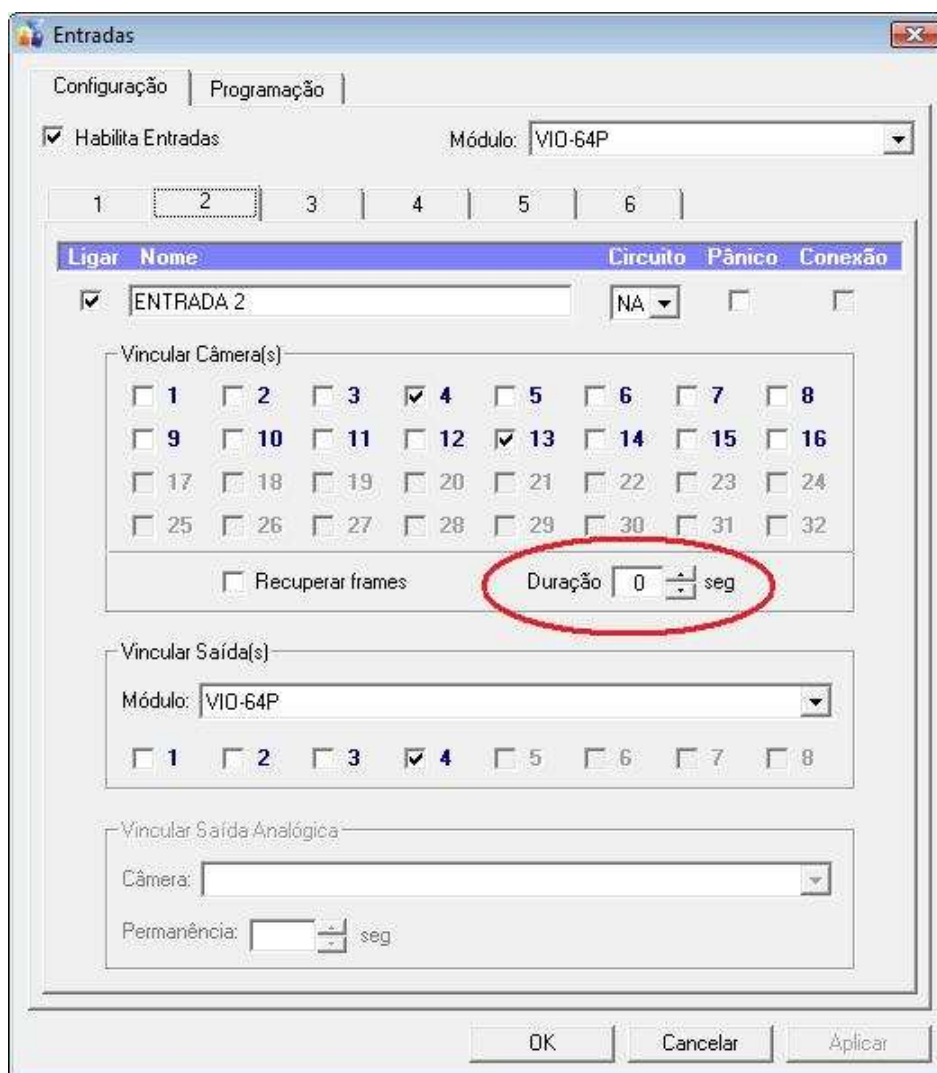
- Suporte a nova placa VP-1612H, para 16 canais 120 fps.
- Atualização do Vidteste para suportar a nova placa.
- Descontinuada a placa VID-120/Li.
- Várias correções internas.

Versão 7.51.0410

- Correção da versão 7.50, referente à mensagem “ALERTA: Ativação de Licença: (Erro: 0)”, que é mostrada indevidamente.

Versão 7.50.0210

- Gravação contínua por Input quando selecionado uma ou mais câmeras com duração igual a “0”, o sistema irá iniciar a gravação quando o estado do Input passar de NA para NF e irá parar a gravação quando o estado mudar de NF para NA (isso se estiver configura o estado inicial em NA, caso esteja configurado como NF, a gravação ocorrerá no estado inverso).





Versão 7.40.0110

- Controle de perfil de usuários, sendo possível configurar o que cada usuário pode fazer e/ou ver localmente (Servidor) e remotamente (Estação e GME).
- A opção “login por inatividade” funciona da seguinte forma:
 - opção é ativada apenas em um único usuário;
 - quando o Servidor ficar sem intervenção do operador pelo tempo determinado na configuração, o login é trocado para o usuário configurado como login por inatividade;
 - ao carregar o Servidor, a tela de login é apresentada, e se não for digitado nada, ela permanece pelo tempo de 15 segundos, após este tempo o Servidor efetua login automático para o usuário configurado como login por inatividade a tela de login permanece até que o operador digite usuário e senha ou cancele o login);

Perfil da conta

Conta

Nome do usuário: ADMIN Senha atual:

Nova senha: Confirma nova senha:

Descrição do usuário: Administrador

Opções da conta

Usuário pode trocar a senha

Login por inatividade [tempo inativo: 15 minutos]

Bloqueada

Nunca expira

Expira em: Calendário

Horários de login

Copiar perfil do usuário: ADMIN

OK Cancelar

Direitos

Direitos padrão Selecionar todos Limpar todos

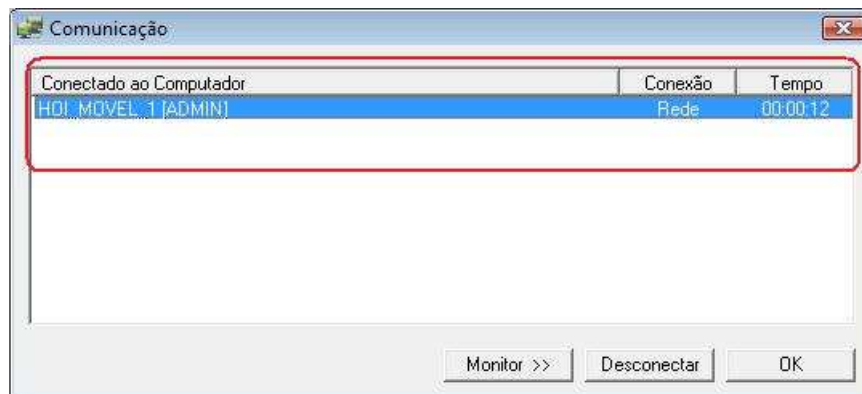
- Painel de Controle
- Configurar Contas de Usuário
- Configurar Disco
- Configurar Comunicação
- Configurar Câmeras
- Dispositivos de Entrada e Saída
- Configurar Saídas
- Configurar Entradas
- Configurar Gravação
- Configurar Placa Digitalizadora
- Configurar Propriedades
- Consultar Log
- Visualizador (Consultar Imagem)
- Chat (Bate-Papo)
- Ativar/Desativar WEB
- Teclado Virtual
- Minimizar Servidor
- Desligar Servidor
- Ligar/Desligar Gravação
- Controlar Câmera Móvel
- Ajustar Imagem
- Ligar/Desligar Sequencial Analógico
- Ligar/Desligar Sequencial Digital

Câmeras

- Não há limite de quantidade de usuários.



- O monitor de comunicação, além de mostrar o nome do computador que está conectado também mostra o nome do usuário que efetuou o login remoto.



- O Visualizador passou a ser carregado pelo Servidor, com controle de perfil, ou seja, se o usuário tiver direitos de consultar imagem, verá apenas as câmeras autorizadas pelo perfil.
- Várias correções internas.
- **Obs.: esta versão não é compatível com as versões anteriores da Estação e GME.**

Estação 6.80.0110

- Retirado o cadastro de usuário.
- Ao se conectar com o Servidor é solicitado login (usuário e senha) com perfil cadastrado no Servidor.
- O Visualizador passou a ser carregado pela Estação, e só efetua consulta das imagens gravadas pela Estação.
- Corrigido nome do computador (Estação), quando houver conexão com o Servidor.
- Corrigido GPF na conexão quando utilizando e configurando a placa VP-1624P para 24 canais e a placa VP-0430P para 1, 2 ou 3 canais no Servidor.
- Várias correções internas.
- **Obs.: esta versão não é compatível com as versões anteriores do Servidor.**



Visualizador 7.30.0110

- Passou a ser carregado exclusivamente pelo Vid8 Servidor (com controle de perfil, ou seja, se o usuário tiver direitos de consultar imagem, verá apenas as câmeras autorizadas pelo perfil) e Estação.
- Na barra de título é mostrado nome e descrição do usuário (quando carregado pelo Servidor).



- Na barra "Rolagem de imagem" foi acrescentado os botões de "Fator de aceleração", que indica salto na linha de tempo da visualização das imagens.
- Na barra "Velocidade", foi substituída a barra de rolagem por botões.



- Várias correções internas.
- **Obs.: as versões anteriores do Visualizador, não consultam as imagens gravadas a partir da versão 7.40 do Vid8 Servidor.**



Versão 7.30.1209

- Suporte a nova placa de I/O VIO-64P com 6 entradas e 4 saídas (para as placas digitalizadoras VP-1612P, VP-1624P e VP-0430P).
- Atualização do Vidteste para suportar a nova placa.
- Correção na configuração da WEB, ao configurar pela primeira vez, o sistema captura o IP do PC.

Estação 6.70.1209

- Atualização do Vid8 Estação para suportar a nova placa de I/O VIO-64P com 6 entradas e 4 saídas (versão 6.70.1209).

Versão 7.20.1109

- Suporte a nova placa VP-0430P, para 1, 2, 3 ou 4 canais, 30 fps, saída analógica e watchdog.
- Atualização do Vidteste para suportar a nova placa.
- Varias correções internas no Servidor.

Versão 7.10.1009

- Integração do WebServer ao Servidor Vid8, não sendo mais necessário instalar o Apache.

Obs.: caso o PC tenha algum firewall, é necessário liberar o WebServer no mesmo, para isso o WebServer se encontra na pasta "c:\vid8web\Apache Group\Apache2\bin\Apache.exe".



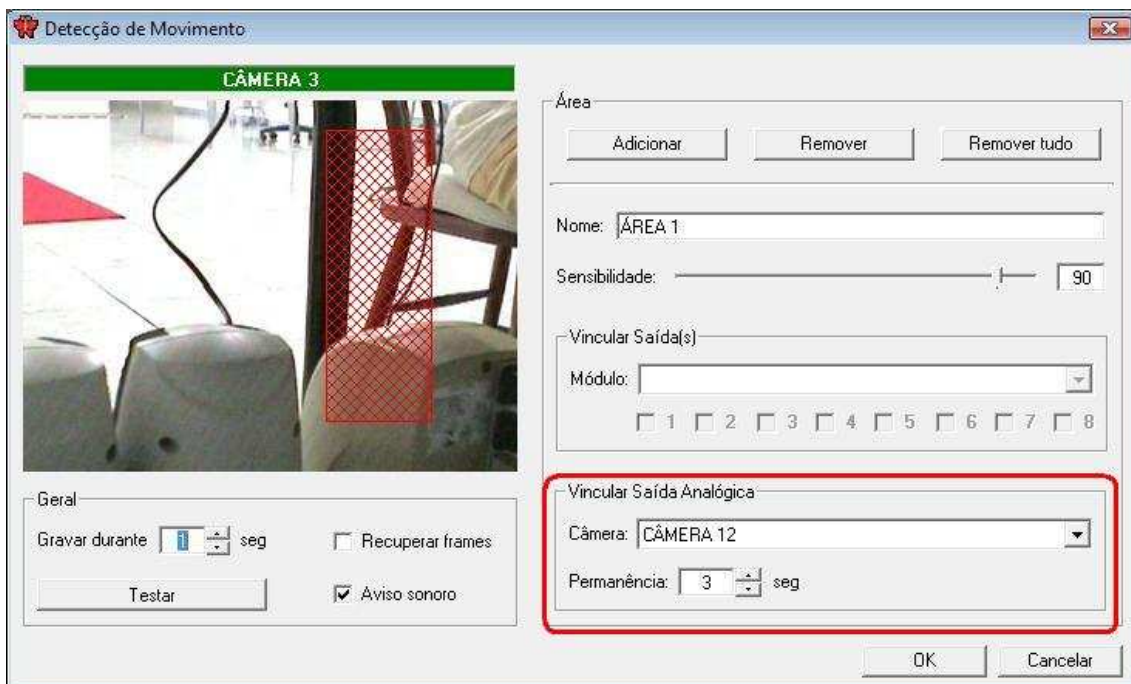
Versão 7.00.0909

- Suporte a nova placa VP-0430L, para 4 canais 30 fps.
- Suporte a nova placa VP-1612P, para 4, 8, 12 ou 16 canais 120 fps.
- Suporte a nova placa VP-1624P, para 8, 16, 24 ou 32 canais 240 fps.
- Suporte ao novo sistema operacional Windows 7.

- Configuração da placa digitalizadora, através do painel de controle, quando VP-1612P ou VP-1624P será pedido a configuração da placa digitalizadora logo na entrada do sistema, isso ao carregar o sistema pela primeira vez.

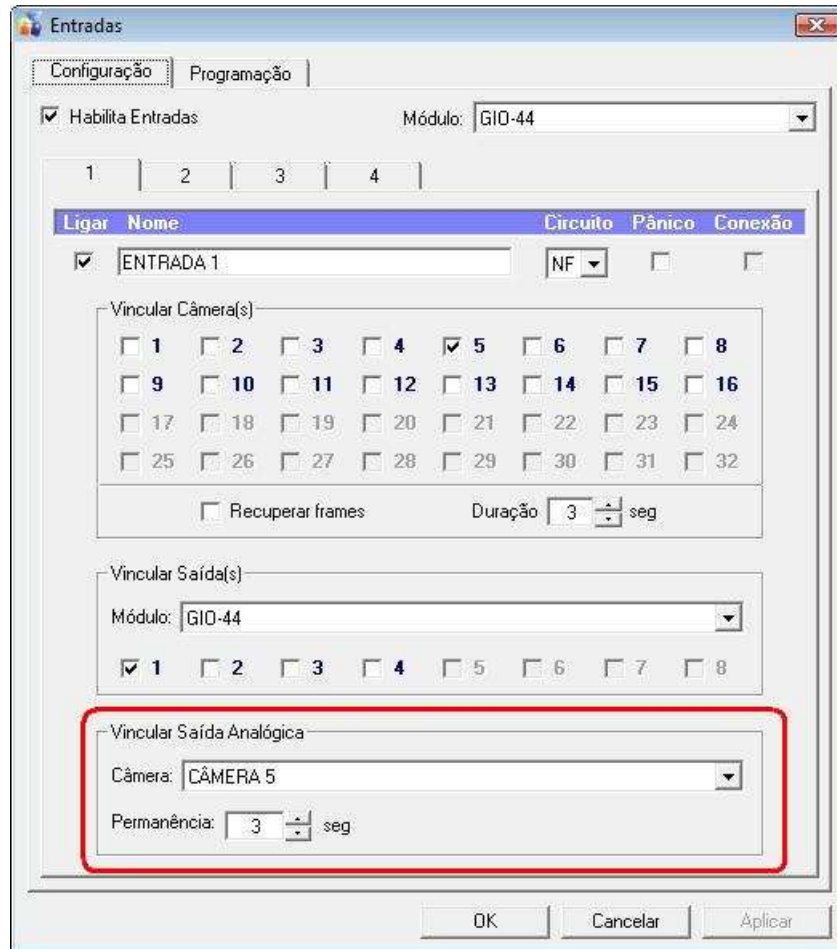


- Vincular saída analógica na configuração da detecção de movimento.





- Vincular saída analógica na configuração das entradas.



- Várias atualizações na interface do Servidor.
- Varias correções internas no Servidor.
- Descrição da versão na instalação.
- Alterado as páginas web, para que permaneça na mesma janela.
- Ao carregar o Visualizador de Imagem pelo Servidor, o Servidor é minimizado, e quando o Visualizador de Imagem é encerrado, o Servidor é restaurado a condição anterior.
- Atualização do Visualizador de Imagem.
- Atualização do Vidteste para suportar as novas placas.



Home Office

Informática e Segurança *Info*

- Ao carregar o Servidor pela primeira vez após a instalação, e o usuário não tiver direitos sem restrição de Administrador, o sistema mostrará uma tela, de como proceder para carregar o Servidor pela primeira vez. (isso é válido para os sistemas operacionais: Windows 2003, Windows Vista e Windows 7).

